

兒童心臟基金會

Children's Heart Foundation



年報

2016 - 2017

地址： 香港華富邨華光樓 419-424 室

電話 Tel: 2553 0331

傳真 Fax: 2553 4886

電郵 Email : chf@childheart.org.hk

網址 Website: www.childheart.org.hk



兒童心臟基金會

目錄

項目	頁數
會員週年大會 2016 / 2017 通告	2
會員週年大會 2016 / 2017 議程	3
會員週年大會 2016 / 2017 規則	4
簡介	5
服務範圍	6 至 8
組織架構	9 至 12
主席報告	13 至 14
2016 - 2017 主要會員活動	15 至 16
2016 - 2017 籌款項目及公眾教育	17 至 19
2016 - 2017 主要醫學培訓及發展計劃	20
服務統計	21 至 26



兒童心臟基金會

會員週年大會 2016/2017 通告


兒童心臟基金會

本基金會將於二零一七年九月十七日星期日下午二時三十分於香港九龍柯士甸道8號童軍徑香港童軍中心11樓1106室舉行會員週年大會，商討下列事項：

1. 審核及通過本基金會由二零一六年一月一日至二零一六年十二月三十一日之核數賬目及執行委員會及核數師報告；
2. 選舉執行委員會會員；
3. 委任羅兵咸永道會計師事務所為義務核數師；及
4. 其他事宜。

特此通知

承執行委員會命


秘書

日期：二零一七年八月十一日

有權出席及投票之會員可委派代表出席，代表無須為本會會員。



兒童心臟基金會

會員週年大會 2016/2017 議程

時間	內容
2:45 - 2:50pm	通過是次會員大會議程及規則
2:50 - 2:55pm	執行委員會週年報告 — 主席栢志高太平紳士
2:55 - 3:00pm	兒童心臟基金會新服務中心報告 — 主席栢志高太平紳士
3:00 - 3:05pm	執行委員會審計報告 — 司庫胡劍濤小姐
3:05 - 3:15pm	執行委員會週年報告及審計報告之答問時間
3:15 - 3:30pm	通過《2016/2017 兒童心臟基金會執行委員會週年報告》
	通過《2016/2017 兒童心臟基金會執行委員會審計報告》
	選舉 2017/2018 年度執行委員會成員
	委任下年度榮譽核數師
	其他議程或動議
	執行委員會大合照
3:30 - 3:50pm	暑期閉幕禮 2017
3:50 - 4:10pm	2017 學業獎勵計劃 2017 頒獎典禮
4:10 - 4:20pm	小明星合唱團表演
4:20 - 4:25pm	閉幕儀式及拍照
4:25 - 5:00pm	自助茶點



兒童心臟基金會

會員週年大會 2016 / 2017 規則

1. 程序及規則已列於大會文件。非經動議通過，不得修改。
2. 根據會章，執委會應由至少 5 名但不多於 13 名的會員組成。
3. 每位合乎資格的會員可就每項議程投一票。合乎資格的會員即指於 2017 年 9 月 16 日或以前成功入會，並已年滿 18 歲。
4. 唯持有有效投票咭者，方可投票。
5. 每項議程必須先經動議及和議方可進行投票。
6. 如被委任為代表，請於投票時同時舉起個人有效的投票咭及委派者有效的投票咭。
7. 投票時，請根據大會主席的指示舉起投票咭，待點票員點算清楚後才可放下。



兒童心臟基金會

簡介

兒童心臟基金會成立初期是家長互助小組，透過互相分享經驗與資訊，讓一群心臟病兒童的父母能互相支持。兒童心臟基金會於 1994 年 11 月 10 日註冊為慈善機構，致力服務先天性心臟病兒童及其家人。

過去廿三年，兒童心臟基金會由一個義工小組漸漸發展為日趨完善的慈善團體，並由一組全職員工及專責不同範疇的事務委員會，處理基金會相關的工作。兒童心臟基金會的經費全賴熱心人士和機構的捐助，基金會得以持續發展，有賴無數義工及各界人士的支持。

宗旨

1. 向患有先天性心臟病兒童及其家屬提供經濟及心理支援
2. 提高大眾對先天性心臟病的認識
3. 推動有關先天性心臟病的研究及治療



兒童心臟基金會

服務範圍

1. 醫療經濟援助

政府資助大部份的公立醫療開支，但某些兒童心臟科的治療及消耗品都需要病人自資。而這些自資的醫療項目，如介入性導管、心臟起搏器、植入式除氈器等都十分昂貴，因此兒童心臟基金會為有經濟困難的病童家庭提供經濟援助，讓他們得到適切的治療。

2. 購置醫療儀器

醫療儀器的發展及進步是十分重要的。基金會積極協助醫生提升醫療技術，並贊助兒童心臟科改善現有設施及服務、購買先進的儀器，以填補醫院管理局資源未能即時顧及的醫療用品。

3. 個案輔導工作

當醫生證實孩子患有先天性心臟病，更精明冷靜的父母都會感到恐懼及不安。隨之而來是一連串的問題：孩子將會怎樣？為何這樣的事情發生在孩子身上？孩子需要什麼治療？兒童心臟基金會的社工為病童及家長提供專業的心理輔導，透過電話熱線及電郵等提供服務，協助他們處理危機及困難。

4. 愛心之家

當孩子接受治療或進行手術時，家長總是背負沉重的壓力及憂慮，他們都希望抓緊每分時刻陪伴及照顧孩子。愛心之家為病者家屬提供短期住宿服務，方便家屬照顧留院的病童、減輕舟車勞動之苦，並暫時舒緩他們的壓力。

新的「愛心之家」座落香港華富邨，距離瑪麗醫院 5 分鐘的車程。「愛心之家」新增資訊閣、wifi 及煮食設施。同時，「愛心之家」亦開闢遊戲室，方便社工為有需要的病童進行輔導。



兒童心臟基金會

服務範圍

5. 教育活動

很多人都不認識先天性心臟病是最常見的先天性疾病之一。基金會積極舉辦社區教育活動，在各中小學進行心臟健康講座及借出展板，藉此推廣兒童心臟健康，促進大眾對兒童先天性心臟病的認識。基金會舉辦特別的講座，教育心臟病童家屬各種類型的知識，以助應付日常照顧上的挑戰。

6. 互助小組

心臟病兒童及其家人不單面對心臟病的問題，還有其他相關的困難。透過病童父母之間的關懷和經驗分享，有助減輕他們的壓力。兒童心臟基金會積極鼓勵及推動家屬自助互助，組織家長義工進行探訪、分享和交流，共同解決困難。

7. 醫院探訪

心臟病兒童需要經常進出醫院，接受檢查及治療；長期的住院治療為病童帶來痛苦及負面情緒。基金會安排專業社工及資深義工，定時到病房進行探訪，送上問候及支持，並透過特別的活動，如手工藝班及故事閱讀班等，陪伴他們渡過住院期的時間。



兒童心臟基金會

服務範圍

8. 成長發展活動

受到體能的限制，心臟病兒童在成長路上會遇到重重障礙，影響他們的社交及心理發展。基金會透過舉辦各類活動，如合唱團，來輔助他們的心智發展。基金會亦舉辦多元的活動，如宿營、參觀活動及分享小組，藉以加強親子關係，提昇病童的自信心及促進體能發展，協助心臟病兒童達至全面的發展。

9. 醫療發展及醫學交流

為提升本地醫療技術水平，基金會定期安排海外醫學專家到港，與本地醫護人員進行交流，傳授更新的知識及技術。

基金會致力贊助本地醫護人員深造進修，在本地或海外參加課程、研討會、講座及會議等。本會亦透過合作計劃，贊助內地心臟專才到港接受培訓，造福國內的患病兒童。

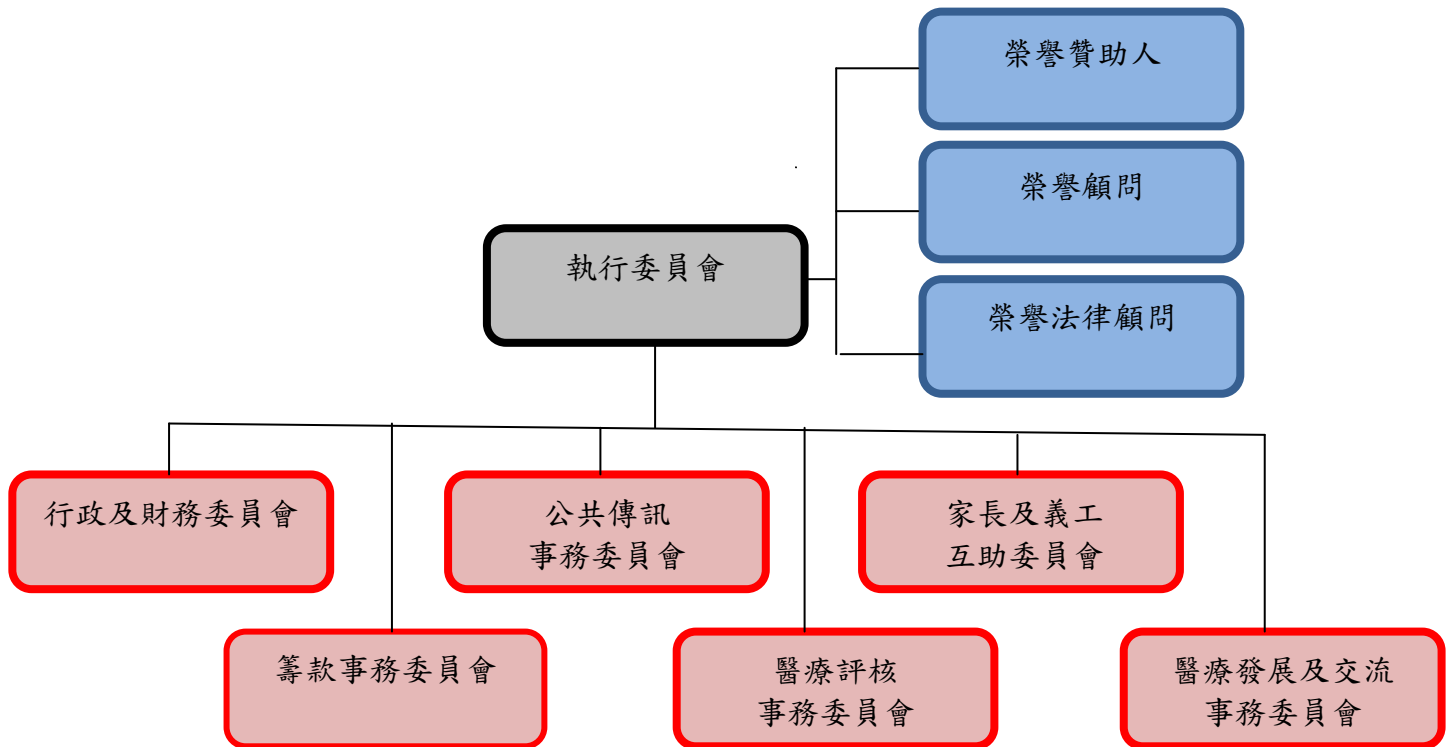
10. 研究工作

基金會贊助有關兒童心臟病的研究，為我們提供重要的資料及數據，尋求兒童心臟科的醫療突破。



兒童心臟基金會

組織架構



- 榮譽贊助人 : 周梁淑怡太平紳士
 榮譽顧問 : 莊慧敏女士
 : 劉明欣女士
 : 陸志聰醫生
 : Yasmin Mahboobani 女士
 榮譽法律顧問 : 孔蕃昌律師

2016/2017 年度執行委員會成員名單

- 主席 : 栢志高太平紳士
 副主席 : 周啟東醫生
 : 鄭映歡女士
 : 何蕙貞女士
 秘書 : 劉玉蓮女士
 司庫 : 胡劍濤女士
 委員 : 區慧筠護士
 : 盧宇軒先生
 : 倫建成醫生
 : 黃健德醫生
 : 楊東發先生
 : 翁德璋醫生
 榮譽核數師 : 羅兵咸永道會計師事務所

(以英文姓名之字母排列)



兒童心臟基金會

組織架構

2016/2017 年度行政及財務委員會成員名單

主席	:	劉玉蓮女士
委員	:	林宏源先生
	:	梁敬成先生
	:	盧宇軒先生
	:	胡劍濤女士

2016/2017 年度籌款事務委員會成員名單

聯席主席	:	Yasmin Mahboobani 女士
	:	崔大偉教授

2016/2017 年度公共傳訊事務委員會成員名單

主席	:	黃健德醫生
委員	:	梁敬成先生
	:	盧宇軒先生
	:	Jonathan Marsh 先生
	:	葉明慧女士

2016/2017 年度醫療評核事務委員會成員名單

顧問	:	周啟東醫生
	:	翁德璋醫生
主席	:	楊東發先生
委員	:	何蕙貞女士
	:	栢志高太平紳士

(以英文姓名之字母排列)



兒童心臟基金會

組織架構

2016/2017 年度家長及義工互助委員會成員名單

主席	:	何蕙貞女士
	:	張秀萍女士
	:	何麗嬋女士
	:	何智全先生
	:	劉玉蓮女士
	:	梁敬成先生
	:	盧宇軒先生
	:	吳秀娟女士
	:	蘇鳳芝女士
	:	蘇鳳儀小姐
	:	蘇康妮小姐
	:	黃敏光先生
	:	胡劍濤小姐
	:	余建邦先生

2016/2017 年度醫療發展及交流事務委員會成員名單

主席	:	周啟東醫生
委員	:	區慧筠護士
	:	何蕙貞女士
	:	栢志高太平紳士
	:	楊東發先生
	:	翁德璋醫生
	:	倫建成醫生

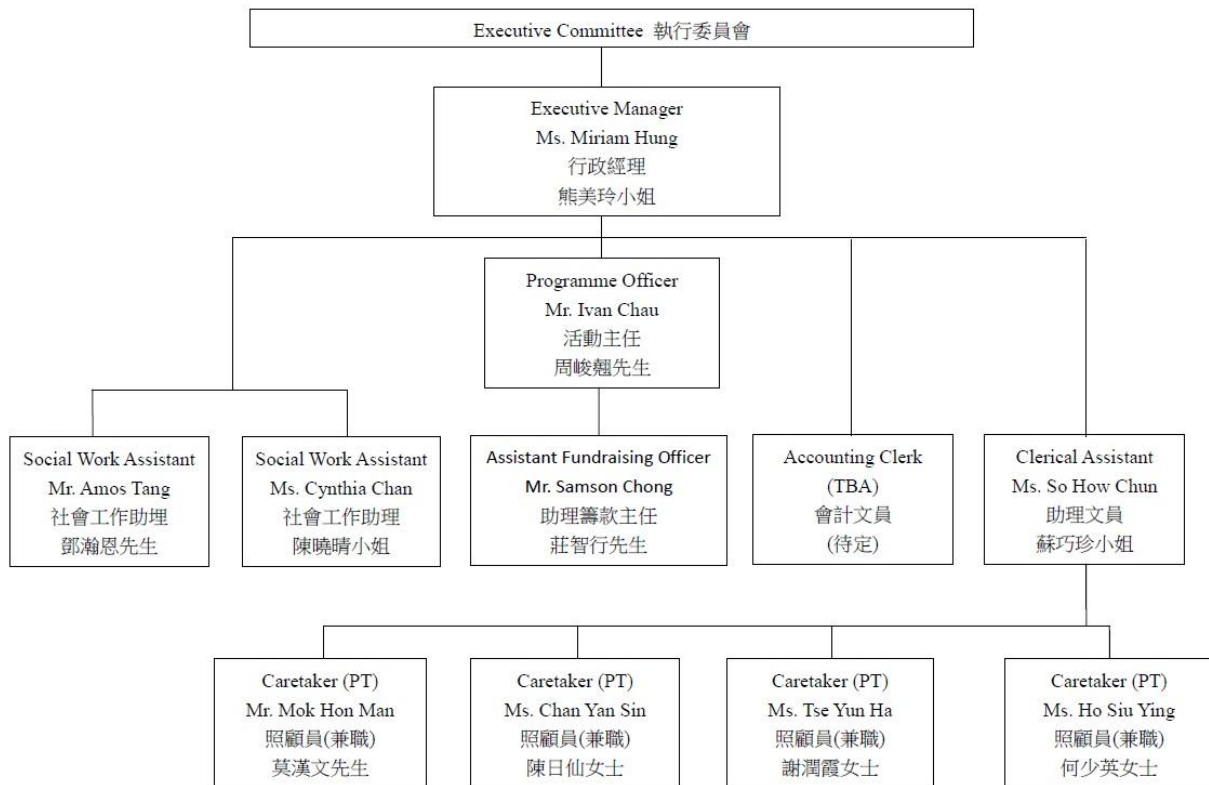
(以英文姓名之字母排列)



兒童心臟基金會

組織架構

兒童心臟基金會職員架構圖





兒童心臟基金會

主席報告

各位午安，歡迎蒞臨 2017 兒童心臟基金會週年會員大會。

我非常高興能藉此機會向你匯報過去精彩的一年。無容置疑，其中一個焦點是於 11 月 6 日舉行的週年籌款活動 - 心連心慈善步行。是次步行首次於將軍澳海濱長廊舉行，共有來自 35 間機構，超過 5,000 名參加者參與其中，並籌得令人驚喜的善款港幣 190 萬。這活動的規模不斷擴大並讓人期待。我期望你們每一位再次參與今年的慈善步行。

有關籌款方面，我非常高興的在此報告，本會於去年舉辦了不同的成功的活動，包括「愛心利是贈心童」、慈善義賣及「郵寄服務項目」。有關詳情見於審計報告。

我必須衷心向主要的贊助機構致謝，尤其是如新集團香港分公司的全面支持，包括愛心之家、醫療贊助、聖誕派對及醫療研究項目。

本會亦得到其他企業的重要贊助，包括新世界集團慈善基金有限公司、Columbus Foundation、孩之寶遠東慈善計劃、黃廷方慈善基金有限公司及 The Ohel Leah Synagogue Charity。上述捐助以及其他更多的個人支持，構成了對本會及受助病童的重要支持。我從心底裡向其獻上感謝。

本會其中一項標誌性工作為於創會時已開展的醫療項目援助，包括心瓣、介入性導管治療、起駁器及人工心臟之贊助。我們亦支持有關協助先天性心臟病患兒童的治療之研究。於 2016 年，本會已對 110 位病童作出超過港幣 180 萬元的贊助。

當然，我們不能忽略對先天性心臟病患兒童及其家人的支持。於去年間，本會會員活動及參加者數目得到提升。焦點活動包括一直深受歡迎的聖誕派對、新春旅行及暑期活動。兒童合唱團已恢復舉辦，而我亦期待於這下午聽到他們的歌聲。



兒童心臟基金會

主席報告

我希望作出匯報的最後一個重要服務範疇是支援性服務。其讓我們可接觸更多先天性心臟病患兒童及其家人，實在非常重要。本會與兒童心臟科緊密合作，為門診及K8的日間護理中心提供支援。本會亦加設病房活動，消除病童等候接受治療的恐懼。本會維持愛心之家的服務，為留院病童的家人提供溫暖及舒適的環境。2016年愛心之家入數達約1,200人，入住率達92%。

展望將來，兒童醫院將落成於九龍灣，而執行委員會亦就此與醫院管理局作出緊密合作。本會正計劃就兒童醫院啟用及兒童心臟科搬遷作出回應。最重要的是，我們已於兒童醫院附近覓得合適會址，確保本會可持續支援醫院的重要工作。設立永久會址是本會重要的發展，其將為本會的工作進行及聚焦提供基礎。我們將於本年下旬提供更多詳情。

最後，我衷心感謝支持及執行本會工作的團隊。致熊美玲女士及其同事：感謝你們於過去一年的辛勤工作及奉獻。致執行委員會成員：感謝你們為本會全面發展所作出的努力。我謹代表本會會員向以上每一位作出致謝。

兒童心臟基金會主席
栢志高先生，GBS, JP



兒童心臟基金會

2016 主要會員活動

	月份	活動名稱
1.	二月	2016 新春親子一天遊
2.	三月	2016 智樂兒童遊樂協會贊助 - 智樂開心小熊醫院
3.	四月	如新集團香港分公司贊助 - 對話體驗工作坊
4.	五月	2015 基金會之友頒獎禮
5.	六月	學業獎勵計劃 - 心意卡行動
6.	七月	暑期活動：家+ Art Jamming
7.	七月	暑期活動：War Game 之峰
8.	七月	暑期活動：勁量 Bowling
9.	七月至八月	暑期活動：小記者闖蕩記
10.	七月至八月	暑期活動：「桌」遊天下
11.	七月至八月	暑期活動：「我做得好！」兩日一夜成長營 暨親子日營
12.	八月	暑期活動：大澳體驗一日遊
13.	八月	暑期活動：親子電影院
14.	八月	無限音樂工作坊：台前.幕後 音樂會
15.	八月	畢加索兒童藝術小天地贊助 - 海洋公園-海洋小博士課程
16.	九月	2015/2016 會員週年大會
17.	九月	2016 學業獎勵計劃
18.	十二月	2016 聖誕聯歡會
19.	全年	病房探訪



兒童心臟基金會

2017 主要會員活動

	月份	活動名稱
1.	二月	2017 新春家庭同樂日
2.	三月	2017 智樂兒童遊樂協會贊助 - 智樂開心小熊醫院
3.	三月	2016 基金會之友頒獎禮
4.	三月至十二月	小明星合唱團
5.	四月至五月	宏利人壽保險(國際)有限公司贊助 - 'Draw My Heart 繪畫體驗'
6.	五月至六月	「慶祝香港特別行政區成立二十周年」華燈閃爍耀香江大型傳統紮作花燈展覽 暨 文化傳承親子工作坊
7.	七月	暑期活動：Coke - Coke
8.	七月	暑期活動：東亞銀行贊助-我最"惜"食
9.	七月	暑期活動：有您真好
10.	七月至八月	暑期活動：畫出我的小宇宙
11.	八月	暑期活動：親子飯堂
12.	八月	暑期活動：夢之奇幻旅程
13.	八月	暑期活動：埃森哲贊助 - 美味小廚神
14.	八月	暑假活動：如新集團香港公司贊助 - 南丫島漁民文化體驗
15.	八月	暑期活動：東亞銀行贊助 - 東亞銀行嘉年華
16.	九月	2016/2017 會員週年大會
17.	九月	2017 學業獎勵計劃
18.	全年	病房探訪
19.	全年	青年義工小組
20.	全年	門診心童家長支援服務
21.	全年	每月病房活動



兒童心臟基金會

2016 籌款項目及公眾教育

	月份	活動名稱
1.	一月	2016 愛心利是贈心童
2.	一月	學校講座：基督教香港信義會禾輦信義學校
3.	一月	學校講座：馬鞍山靈糧小學
4.	一月	馬鞍山靈糧小學 慈善義賣
5.	一月	東方海外貨櫃航運有限公司慈善活動
6.	二月	《有誰共鳴》- 如新大中華副總裁暨港澳總經理周翠茵女士
7.	三月	富士施樂(香港)慈善活動
8.	四月	兒童心臟互助會(澳門)醫療交流
9.	四月	醫療講座：鏡湖醫院
10.	四月	南島中學 - Namas Fundraising
11.	四月	《有誰共鳴》- 工程師盧覺強先生
12.	五月	畢加索兒童藝術小天地慈善畫展- “Build Love In Hong Kong”
13.	六月	2016 Nike 慈善活動
14.	六月	2016 羅氏香港慈善活動
15.	七月	香港中華煤氣有限公司郵寄服務
16.	九月	學校講座：樂善堂梁銶琚書院
17.	九月	香港電燈郵寄服務
18.	九月	Asialaw Asia-Pacific Dispute Resolution Awards Dinner 2016
19.	十月	學校講座：培英中學

兒童心臟基金會

2016 籌款項目及公眾教育

	月份	計劃項目
20.	十一月	2016 心連心慈善步行 - 「心體力行」
21.	十一月	九倉電訊郵寄服務
22.	十一月	中西花店七十週年慈善活動
23.	十一月	南島中學 - Nightfest
24.	十二月	如新集團香港分公司慈善活動
25.	十二月	新都城聖誕活動 - 心童繪畫手指畫
26.	十二月	2016 小小聖誕帽慈善義賣
27.	全年	捐款箱擺放
28.	全年	2016 心連心籌款項目慈善義賣
29.	全年	心意咭慈善義賣
30.	全年	慈善 T-Shirt 義賣
31.	全年	<p>物資捐贈 In-kind Donation</p> <ul style="list-style-type: none"> ❖ <u>美亞保險香港有限公司</u> ❖ <u>富士施樂(香港)有限公司</u>
32.	全年	<p>企業捐助計劃 Corporate Donation Project 2016</p> <ul style="list-style-type: none"> ❖ 如新集團香港分公司 ❖ 新世界集團慈善基金有限公司 ❖ 孩之寶遠東慈善計劃 2016 ❖ Columbus Foundation (via Give2Asia) ❖ Hung Tak Ming Tong Charitable Foundation Ltd. ❖ The Ohel Leah Synagogue Charity



兒童心臟基金會

2017 籌款項目及公眾教育

	月份	活動名稱
1.	一月	2017 愛心利是贈心童
2.	一月	學校講座：右思維國際幼兒園暨幼稚園
3.	二月	愛在身邊慈善義賣
4.	三月	2017 商界展關懷社區合作伙伴展
5.	三月	學校講座：滬江小學
6.	四月	兒童心臟互助會(澳門)醫療交流
7.	四月	醫療講座：鏡湖醫院
8.	五月	《有誰共鳴》- 心臟衰竭病患者范成榮先生
9.	五月	2017 Nike 慈善義賣
10.	五月至八月	荷花集團「第25屆國際嬰兒、兒童用品博覽」暨「第29屆全港嬰兒慈善馬拉松爬行大賽」
11.	六月	2017 羅氏香港慈善義賣
12.	七月	如新集團香港分公司慈善活動
13.	七月	Monkey Tree All For Carnival 2017
14.	全年	擺放捐款箱
15.	全年	慈善 T-Shirt 義賣
16.	全年	心意咭慈善義賣
17.	全年	物資捐贈 In-kind Donation <ul style="list-style-type: none"> ❖ 信興電工工程有限公司 ❖ 4M Industrial Development Ltd. ❖ St. Jude Medical (Hong Kong)Ltd.
18.	全年	企業捐助計劃 Corporate Donation Project 2017 <ul style="list-style-type: none"> ❖ 如新集團香港分公司 ❖ 孩之寶遠東慈善計劃 2017 ❖ Topping Engineering & Co. Ltd.



兒童心臟基金會

2016-2017 醫學培訓及發展計劃

2016 年

	月份	計劃項目
1.	三月	贊助瑪麗醫院兒童心臟科購買超聲波儀器
2.	全年	醫療經濟援助計劃 2016
3.	全年	心瓣移植計劃 2016
4.	全年	醫療研究資助計劃： 防止心臟猝死—心律失常猝死綜合症的基因診斷
5.	全年	兒童心臟科海外醫生來港交流計劃 2016
6.	全年	贊助國內中加心臟健康檢查(美國)雲南代表處 2016

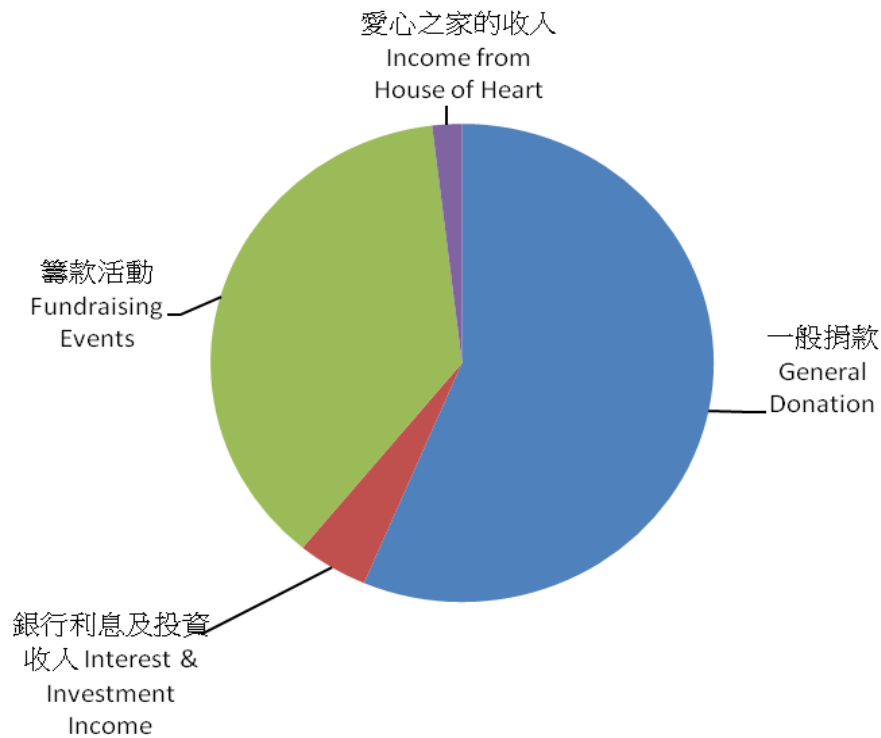
2017 年

	月份	計劃項目
1.	全年	醫療經濟援助計劃 2017
2.	全年	心瓣移植計劃 2017
3.	全年	醫療研究資助計劃： 防止心臟猝死—心律失常猝死綜合症的基因診斷
4.	全年	兒童心臟科海外醫生來港交流計劃 2017
5.	全年	心導管植入肺動脈瓣膜先導計劃 2017

兒童心臟基金會

服務統計(一)

2016 年收入來源



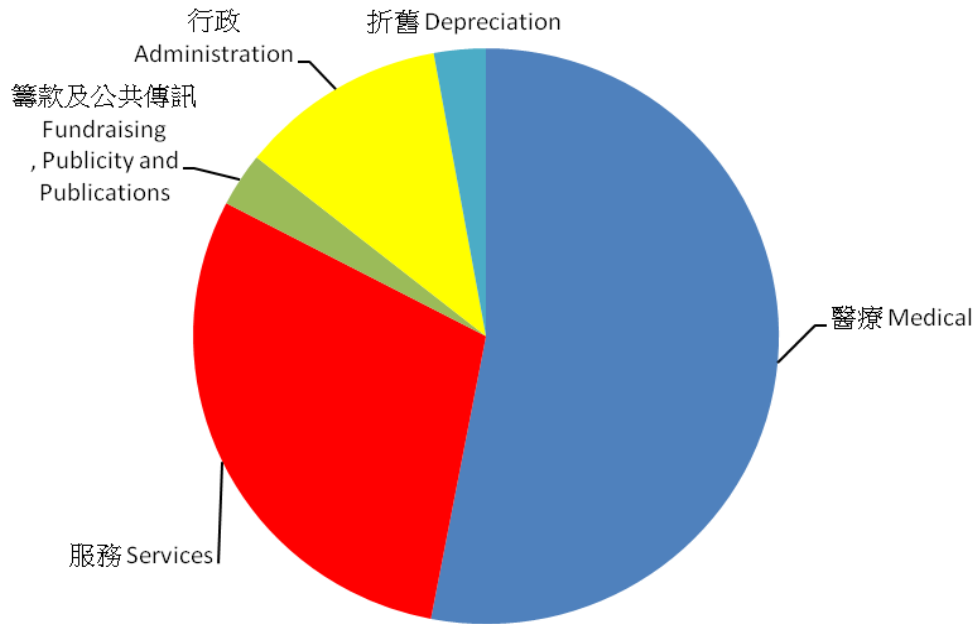
一般捐款	HK\$ 4,067,000 (56%)
籌款活動	HK\$ 2,680,000 (37%)
銀行利息及投資收入	HK\$ 329,000 (5%)
愛心之家的收入	HK\$ 138,000 (2%)
總收入	HK\$ 7,214,000*

*準確至千位

兒童心臟基金會

服務統計(二)

2016 年開支分佈



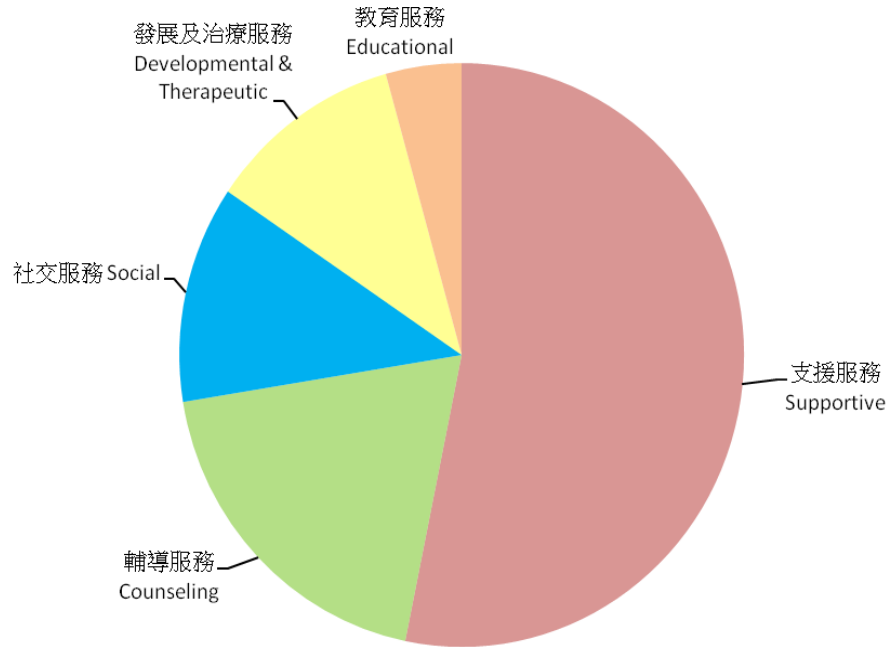
醫療 [請參閱服務統計(四)]	HK\$ 2,763,000 (53%)
服務 [請參閱服務統計(三)]	HK\$ 1,545,000 (30%)
籌款及公共傳訊	HK\$ 158,000 (3%)
行政	HK\$ 597,000 (11%)
折舊	HK\$ 149,000 (3%)
總支出	HK\$ 5,212,000 *

*準確至千位

服務統計(三)

兒童心臟基金會

2016 年服務開支分佈



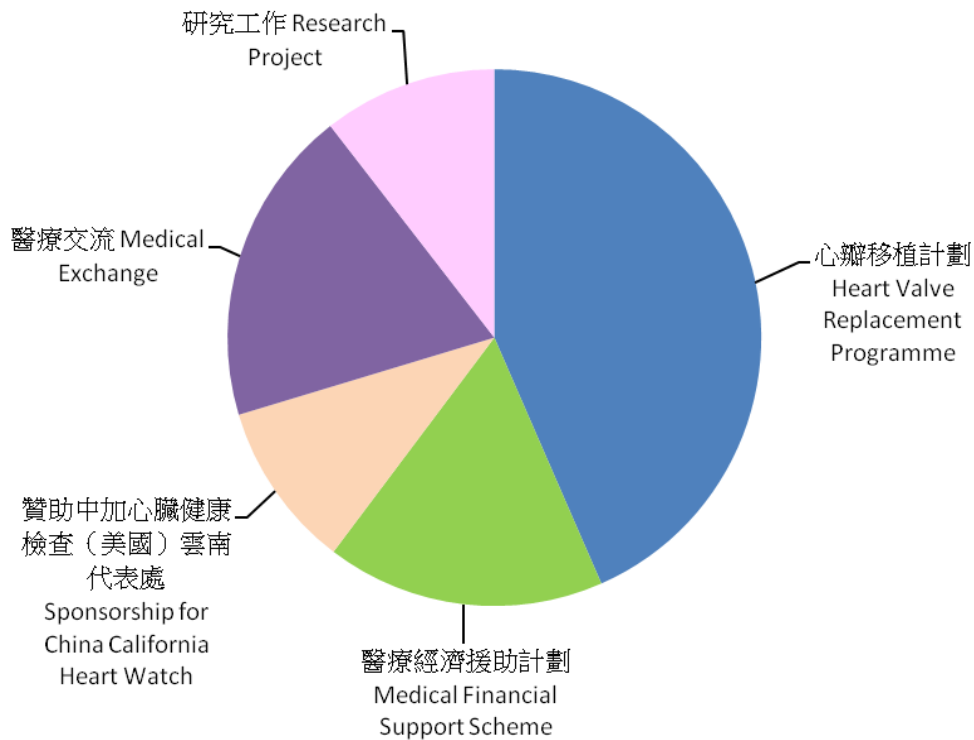
支援服務	HK\$ 822,000 (53%)
輔導服務	HK\$ 297,000 (19%)
社交發展	HK\$ 186,000 (12%)
發展及治療服務	HK\$ 173,000 (11%)
教育服務	HK\$ 67,000 (4%)
總支出	HK\$ 1,545,000*

*準確至千位

兒童心臟基金會

服務統計(四)

2016 年贊助醫療項目的支出分佈



心瓣移植計劃	HK\$ 1,200,000	(43%)
醫療經濟援助計劃	HK\$ 466,000	(17%)
贊助中加心臟健康檢查 (美國) 雲南代表處	HK\$ 278,000	(10%)
醫療交流	HK\$ 528,000	(19%)
研究工作	HK\$ 291,000	(11%)
總開支	HK\$ 2,763,000*	

*準確至千位

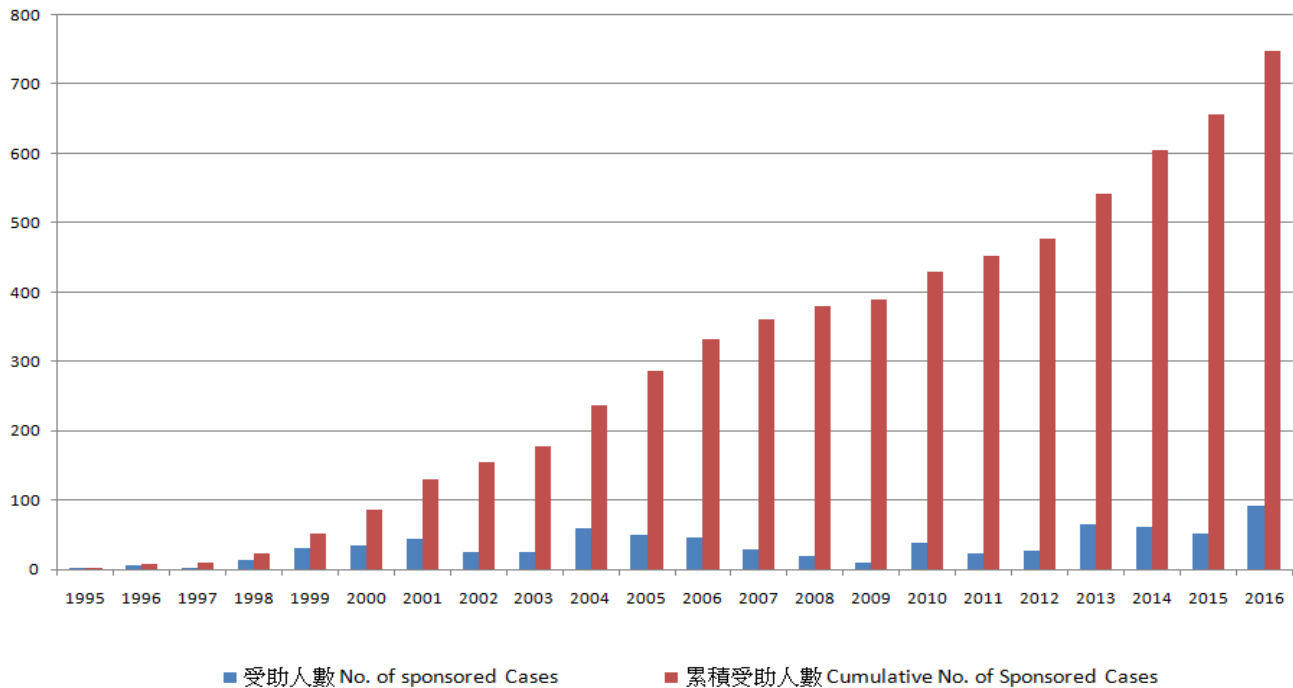


兒童心臟基金會

服務統計(五)

贊助醫療項目之受助人數 1995-2016

受助人數



	1995	1996	1997	1998	1999	2000	2001	2002	2003	2004	2005
受助人數 No. of sponsored Cases	2	5	2	13	30	34	44	24	24	59	50
累積受助人數 Cumulative No. of Sponsored Cases	2	7	9	22	52	86	130	154	178	237	287
	2006	2007	2008	2009	2010	2011	2012	2013	2014	2015	2016
受助人數 No. of sponsored Cases	45	29	19	10	39	23	26	65	62	52	92
累積受助人數 Cumulative No. of Sponsored Cases	332	361	380	390	429	452	478	543	605	657	749

註：

- 1) 贊助醫療項目包括介入性心導管、心臟起搏器、心瓣（同體心瓣）移植及一氧化氮治療。
- 2) 一氧化氮治療由兒童心臟基金會於1999年開始實施。數據證明該治療項目的有效性，而香港政府於2007年起從兒童心臟基金會接手負責該治療項目的開支。
- 3) 心瓣(同體心瓣)移植由兒童心臟基金會於2000年開始實施，每年的受惠人數取決於心瓣的供應。

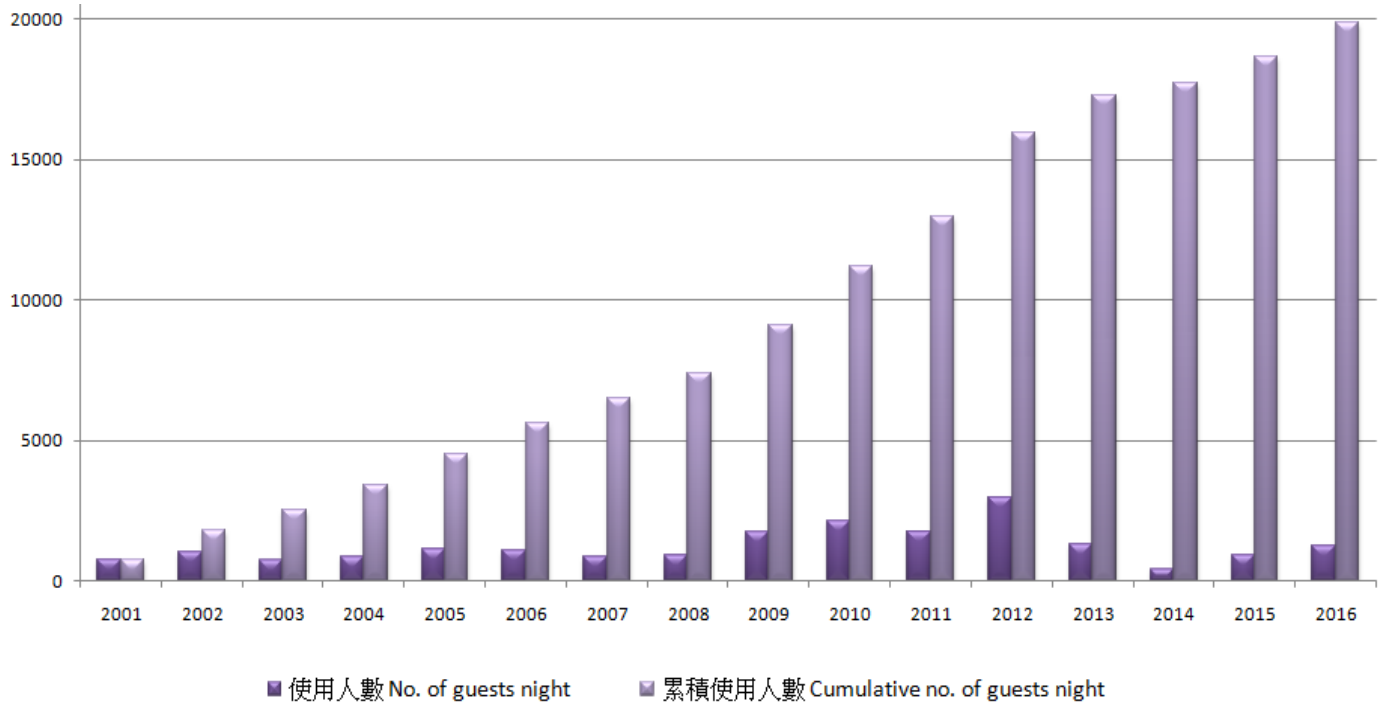


兒童心臟基金會

服務統計(六)

愛心之家使用人次 2001-2016

受助人數



	2001	2002	2003	2004	2005	2006	2007	2008
使用人數 No. of guests night	775	1,036	723	860	1,119	1,105	858	899
累積使用人數 Cumulative no. of guests night	775	1,811	2,534	3,394	4,513	5,618	6,476	7,375
	2009	2010	2011	2012	2013	2014	2015	2016
使用人數 No. of guests night	1,734	2,110	1,768	2,963	1,307	433	940	1,228
累積使用人數 Cumulative no. of guests night	9,109	11,219	12,987	15,950	17,257	17,690	18,630	19,858

註：

- 1) 愛心之家使用人數受醫院兒童心臟科手術頻繁或愛心之家搬遷等因素影響。
- 2) 愛心之家曾於2007及2008年因兒童心臟科搬遷至瑪麗醫院而遷往薄扶林。2013年8月，由於瑪麗醫院進行擴建需收回愛心之家薄扶林會址，愛心之家暫停服務至2014年5月搬遷到華富邨。